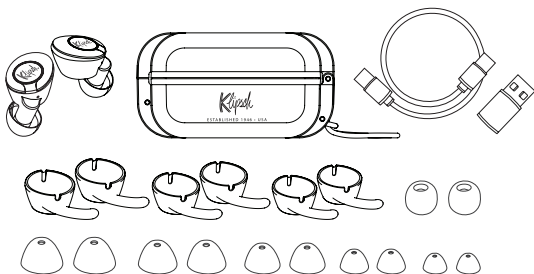




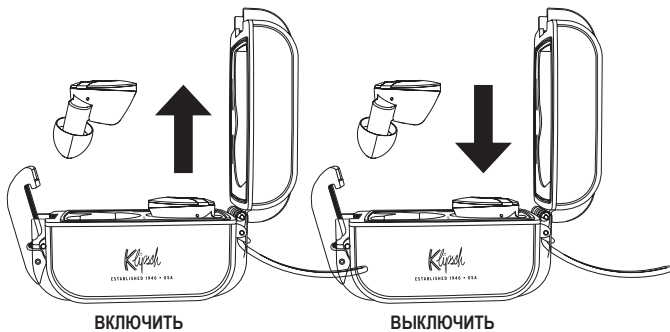
СОДЕРЖИМОЕ УПАКОВКИ



ВКЛЮЧЕНИЕ/ВЫКЛЮЧЕНИЕ



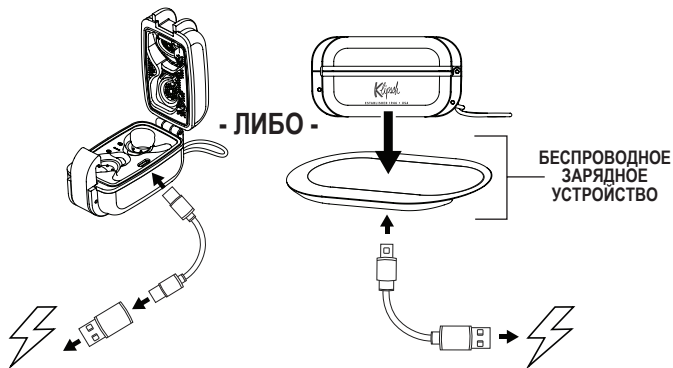
ЛИБО



СОПРЯЖЕНИЕ



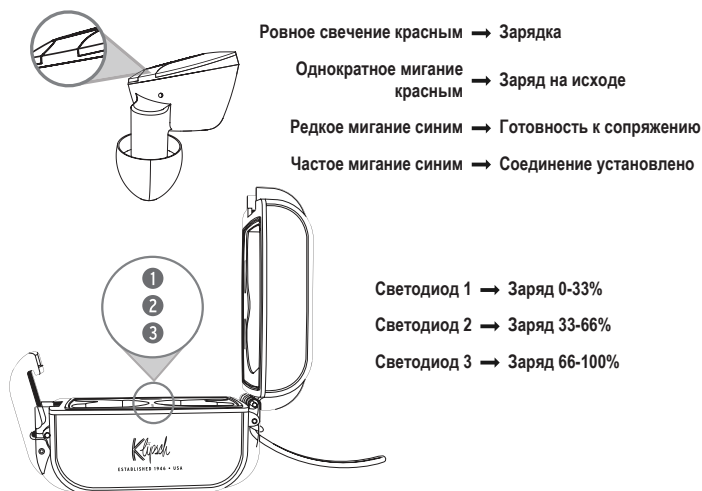
ЗАРЯДКА АККУМУЛЯТОРА



ПЕРЕЗАГРУЗКА



ИНДИКАЦИЯ СОСТОЯНИЯ

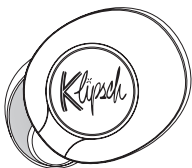


Ровное свечение красным	Однократное мигание красным	Редкое мигание синим	Частое мигание синим
-------------------------	-----------------------------	----------------------	----------------------

Светодиод	Зарядка	Заряд на исходе	Готовность к сопряжению	Соединение установлено
-----------	---------	-----------------	-------------------------	------------------------

УПРАВЛЕНИЕ

л



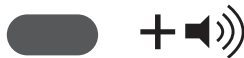
● Включение /выключение режима проницаемости

п



● ● Голосовой помощник

ВО ВРЕМЯ ВОСПРОИЗВЕДЕНИЯ

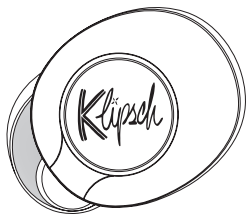


УДЕРЖАНИЕ ВЫЗОВА



* Во время вызова

ФУНКЦИИ УПРАВЛЕНИЯ



 Голосовой помощник

 Выключение питания


УДЕРЖАНИЕ ВЫЗОВА




** Во время вызова*

Включение /выключение
режима проницаемости


Короткое нажатие


Нажатие с
удержанием


Двойное нажатие

Во время
воспроизведения

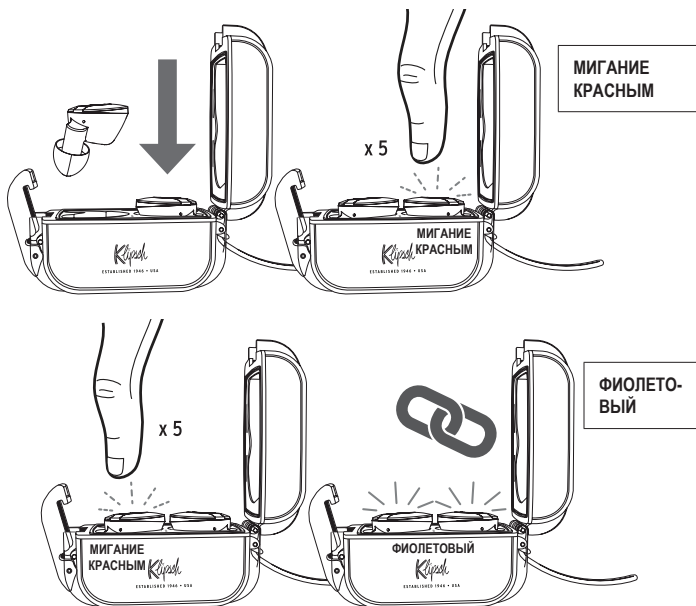
Голосовой
помощник

Удержание вызова

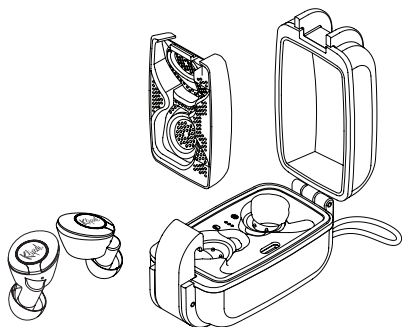
Во время вызова

**ВЫКЛЮЧЕНИЕ
ПИТАНИЯ**

ВОССТАНОВЛЕНИЕ БЕСПРОВОДНОЙ СВЯЗИ



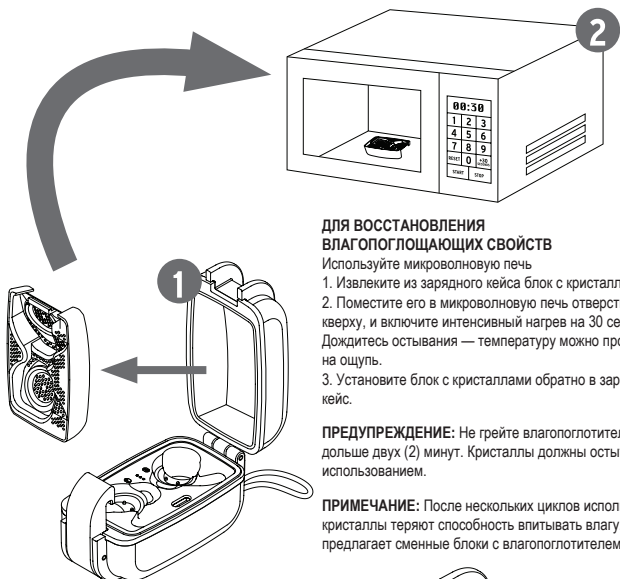
СИСТЕМА УДАЛЕНИЯ ВЛАГИ



Верхний отсек кейса заполнен влагопоглощающими кристаллами. Сделанные из силикагеля эти кристаллы со временем теряют свои влагопоглощающие свойства, и периодически нуждаются в их восстановлении.

ПРЕДУПРЕЖДЕНИЕ:
НЕ ГЛОТАЙТЕ СИЛИКАГЕЛЕВЫЕ КРИСТАЛЛЫ!

ВОССТАНОВЛЕНИЕ ВЛАГОПОГЛОЩАЮЩИХ СВОЙСТВ КРИСТАЛЛОВ



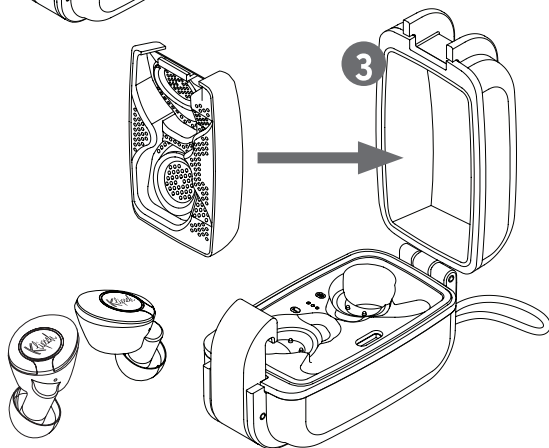
ДЛЯ ВОССТАНОВЛЕНИЯ ВЛАГОПОГЛОЩАЮЩИХ СВОЙСТВ

Используйте микроволновую печь

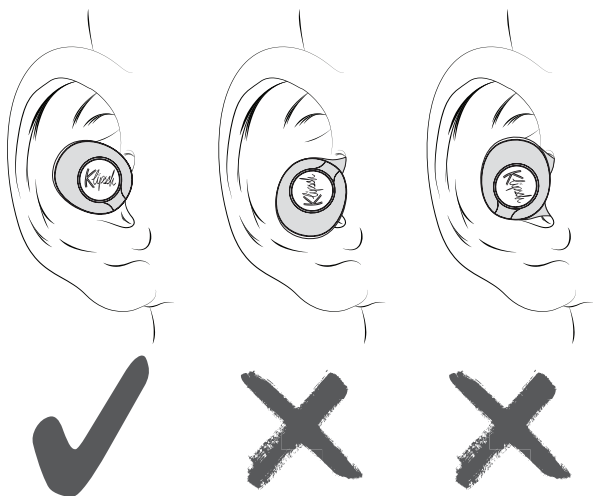
1. Извлеките из зарядного кейса блок с кристаллами.
2. Поместите его в микроволновую печь отверстиями кверху, и включите интенсивный нагрев на 30 секунд. Дождитесь остывания — температуру можно проверить на ощупь.
3. Установите блок с кристаллами обратно в зарядный кейс.

ПРЕДУПРЕЖДЕНИЕ: Не грейте влагопоглотитель дольше двух (2) минут. Кристаллы должны остыть перед использованием.

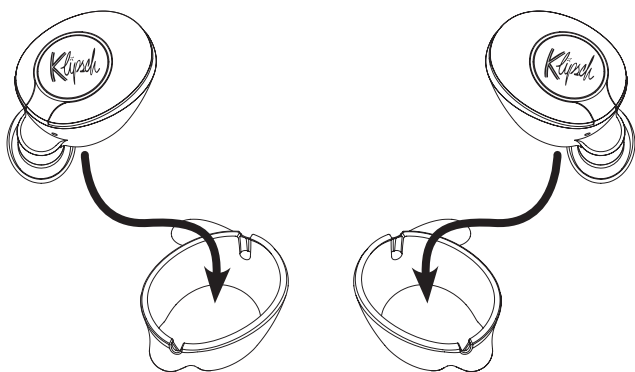
ПРИМЕЧАНИЕ: После нескольких циклов использования кристаллы теряют способность впитывать влагу. Klipsch предлагает сменные блоки с влагопоглотителем.



УСТАНОВКА В УШНУЮ РАКОВИНУ



УСТАНОВКА В ЗАРЯДНЫЙ КЕЙС



ВОПРОСЫ И ОТВЕТЫ

ВОПРОС: Почему у меня звучит только один канал?

ОТВЕТ: Вставьте второй наушник в кейс, затем извлеките его. Если это не помогает, обратитесь к процедуре «восстановления беспроводной связи» на стр. 8.

ВОПРОС: Почему звук отстает от видеоизображения?

ОТВЕТ: Аудиокодек, используемый некоторыми приложениями, не обеспечивает требуемой минимальной задержки. Если звук в приложении отстает от видео, попробуйте воспроизвести то же видео через веб-браузер своего устройства.

ВОПРОС: Как добиться стабильного Bluetooth-соединения?

ОТВЕТ: Чтобы проверить, не перекрывается ли сигнал вашим телом или какими-либо предметами, выньте устройство из кармана. Установите наушники в кейс. Затем, — если вы носите устройство в правом кармане, извлеките сначала правый наушник, либо, — если вы носите устройство в левом кармане, извлеките левый сначала наушник. Чтобы исключить проблемы со звуком в дальнейшем, старайтесь держать аудиоустройство ближе к наушникам.

ВОПРОС: Обладают ли эти наушники водо- и пыленепроницаемостью?

ОТВЕТ: Ваши наушники имеют водо- и пыленепроницаемую конструкцию с классом защиты IP67. Это означает, что им не страшны ни дождь, ни грязь, ни пыль. Если наушники подверглись воздействию морской воды или химических веществ, незамедлительно промойте поверхность пресной водой, иначе отшелка может оказаться поврежденной.

ВОПРОС: Что делать, когда беспроводное соединение нестабильно?

ОТВЕТ: По возможности держитесь подальше от вышек сотовой связи, загруженных WiFi-сетей, других Bluetooth-устройств и бытовых приборов, таких как микроволновые печи.

ВОПРОС: Можно ли добиться более мощного баса?

ОТВЕТ: Попробуйте использовать ушные вкладыши большего размера, и усильте бас с помощью приложения Klipsch Connect.

ВОПРОС: Почему я не могу подключить наушники?

ОТВЕТ: Выполните перезагрузку, нажав и задержав кнопки левого и правого наушников на 8 секунд. Кнопки начнут мигать красным и синим светом, затем система выключится. Чтобы включить наушники, нажмите обе кнопки одновременно, и задержите на 1 секунду.

ПОДДЕРЖКА:

Войдите на страницу поддержки klipsch.com/support на нашем сайте и скачайте приложение Klipsch Connect, чтобы установить последнюю версию прошивки.

ТЕХНИЧЕСКИЕ ХАРАКТЕРИСТИКИ:

Интерфейс Bluetooth 5.0

Кодеки A2DP: SBC, aptX®, AAC

Радиус действия: до 10 м

Напряжение на входе зарядного кейса: 5 В пост. тока, 0,5 А

Klipsch[®]

KEEPERS OF THE SOUND

KLIPSCH.COM

**3502 Woodview Trace • Indianapolis, IN 46268 • 1-800-KLIPSCH,
разработано и спроектировано в Индианаполисе (Индиана)
компанией Klipsch, США.**

©2020, Klipsch Group, Inc. является дочерней компанией,
полностью принадлежащей Vox International Corporation.
Названия «Klipsch» и «Keepers of the Sound» являются
торговыми марками Klipsch Group, Inc., зарегистрированными
в США и других странах. Произведено в Китае.



V03 - 200604

